

7/07  
Juli

MAGAZIN 5€

Schweiz 9,80 SFR  
Österreich 5,25 €  
Belgien 5,45 €  
Italien 5,70 €  
Spanien 5,70 €  
Griechenland 5,70 €  
Ungarn 1,290 Ft.

# 02 XDA Terra: E-Mails überall und jederzeit

Mit supereinfacher Bedienung  
und komfortabler Tastatur

## Special: Musik

Was der iPod kann, kann  
der Pocket-PC schon lange

- Die besten Kopfhörer
- Die besten Musikplayer

## Preview: HTC Touch

Konkurrenz für Apple iPhone?

## Navigation:

- Navisoftware  
von Medion
- GPS-Maus mit  
Track-Logger
- Bordcomputer-  
Software GPS-FIS



GPS FIS Pro		
Fahrtbuch	End Log	Nacht FIS Ende
Time to first fix: 00:03:26		
Aktuell	Summe Steigungen:	135 Sets
Richtung		<b>05</b>
		Höhe (m)
		<b>417</b>
Gesamt	Fahrtstrecke	Min/Max
00:07:31	00:07:31	437 m max
0,8	0,8 km	381 m min
6,2 km/h	6,2 km/h	54,8 km/h
unter 5 km/h	unter 5 km/h	max < 5 km/h
00:05:45	00:05:45	00:03:24
Reset	Reset	Reset
Datei Einstellungen Hilfe		



GPS-Empfänger Wintec WBT-201

# Klein, stark, schwarz

**TEST** Den ersten Bluetooth GPS Empfänger Wintec WBT-300 mit dem neuen Atmel / u-blox Antaris 4 GPS Chipsatz habe wir Ihnen bereits vor einigen Monaten vorgestellt. Nun wurde dieses Gerät noch um eine so genannte Track-Logging-Funktion erweitert. Ob und wie diese funktioniert, und wozu man sie benutzen kann, erfahren Sie hier.

**K**lein, stark, schwarz, so betitelten wir den Test des WBT-300, und diese Eigenschaften treffen auch auf den WBT-201 der Firma Wintec GPS Vertrieb zu. Der WBT-201 verfügt ebenfalls über den Antaris 4 Chipsatz, eine gemeinsame Entwicklung der Hersteller Atmel und u-blox.

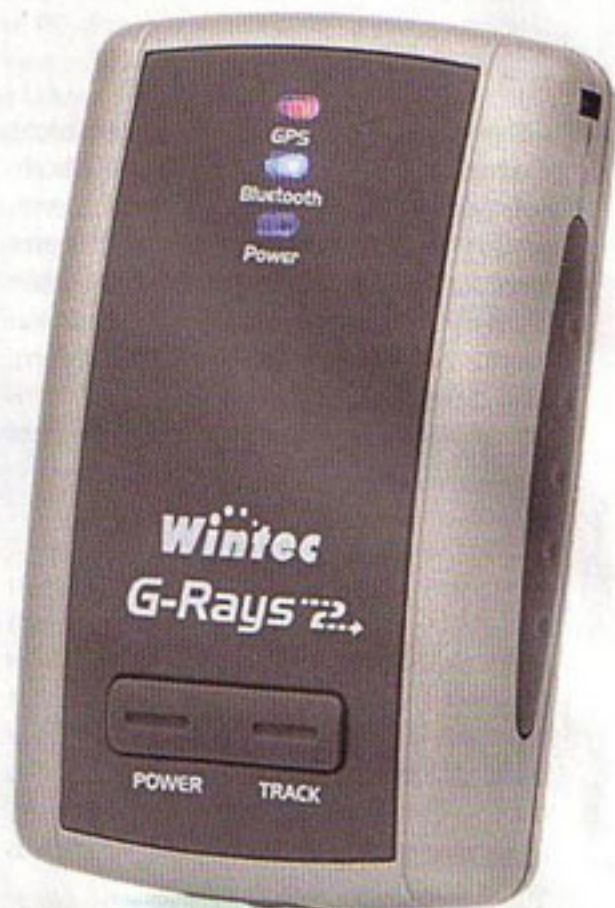
Dieser arbeitet mit 4-Hertz-Technik, die ihn nach Herstellerangaben bis zu vier Mal schneller als herkömmliche GPS-Chipsätze rechnen lassen.

Wenn Sie den WBT-201 das erste Mal in der Hand halten, werden Sie feststellen, dass das Gerät wirklich klein und leicht ist. Mit Akku wiegt der kleine GPS-Empfänger knapp 40 Gramm. Die Abmessungen des WBT-201 betragen 60 mal 38 mal 16 Millimeter. An der unteren Schmalseite des Geräts befindet sich hinter einer Gummabdeckung eine USB-Mini-Buchse, in die das mitgelieferte Daten- und Ladekabel gesteckt werden kann. In die Seitenflächen des Empfängers wurden Gummistreifen eingelassen, die das Gerät griffiger machen. An der Oberseite befinden sich zwei Druckschalter. Der linke Schalter dient als Ein- und Ausschalter sowie als Schalter für den Bluetooth-Betrieb, rechts bedient man die Track-Funktion. Wie die USB-Buchse sind auch die Schalter mit einem Gummischutz versehen, der GPS-Empfänger ist dadurch unempfindlich gegenüber kleinen Wasserspritzern. Drei Leuchtdioden geben über die verschiedenen Betriebszustände des WBT-201 Auskunft:

Die folgenden Signale sind möglich:

**GPS-Leuchtdiode:**

- dauernd rot leuchtend bei Satellitensuche
- rot blinkend bei GPS-Position
- grün leuchtend als Track-Tasten-Bestätigung



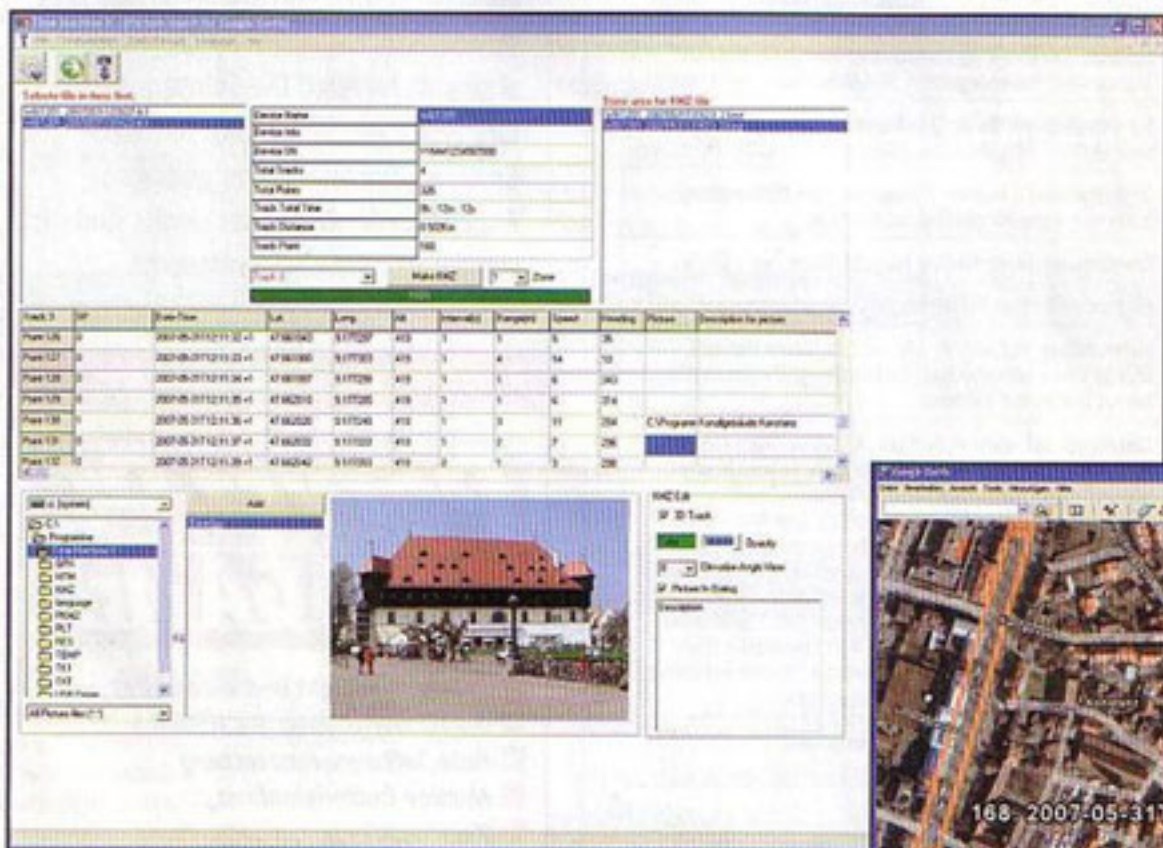
**Bluetooth-Leuchtdiode:**

- dauernd blau leuchtend bei Bluetooth an, aber keine Verbindung
- blau blinkend bei Bluetooth-Verbindung

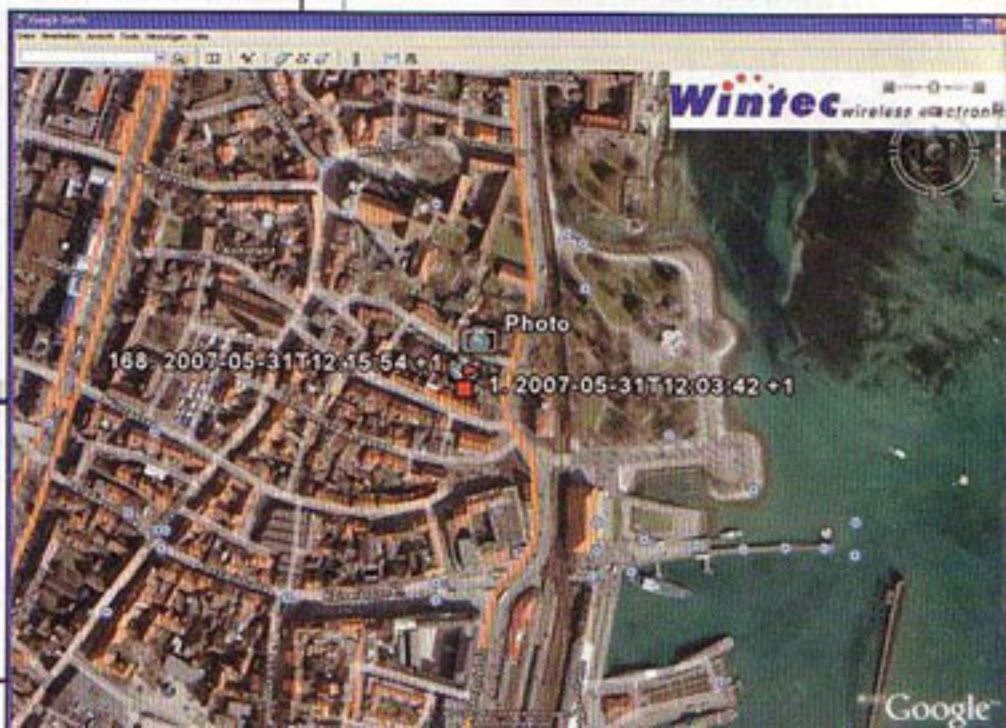
**Power-Leuchtdiode:**

- dauernd rot leuchtend beim Ladevorgang
- dauernd rot blinkend bei niedrigem Ladezustand
- dauernd grün leuchtend bei aufgeladenem Akku

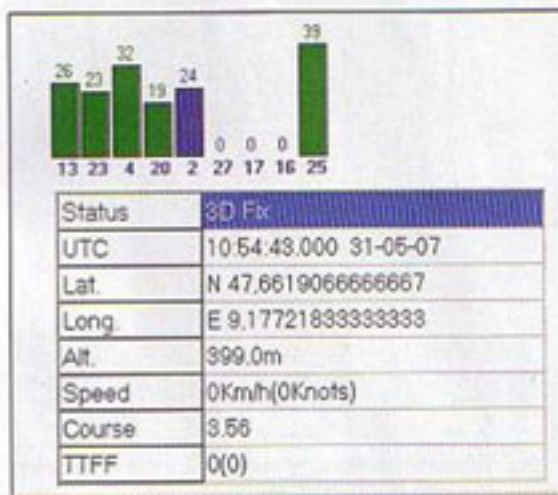
Die eingebaute Antenne ist eine hochqualitative Keramik GPS Antenne mit einer Empfindlichkeit von bis zu -158 dBm. Der wieder aufladbare und wechselbare Li-Ion Akku sorgt für eine Dauerbetriebszeit von etwa 15 Stunden. Mit eingeschalteter Logfunktion erhöht sich der Stromverbrauch etwas, sodass dann noch eine Betriebsdauer von etwa 12 Stunden erreicht wird. Zum Lieferumfang des WBT-201 gehört noch ein USB-Datenkabel, das auch als Ladekabel dient. Das Kabel hat am einen Ende einen Mini-USB-Stecker, den man in die vorgesehene Buchse des GPS-Empfängers steckt, am anderen Ende befindet sich der USB-Stecker in Stan-



Fotos bekommen direkt bei der Aufnahme einen Positionsmarker (oben). Später ordnet man sie mit »Time Machine X« dem Track zu und kann danach in Google-Earth sowohl den Aufnahmeort als auch das Bild selbst anzeigen (rechtes Bild).







▲ Im GPS-Setup von »Time Machine X« sieht man Informationen über den GPS-Empfang. Hier kann man auch einen Geräte-Reset veranlassen und die Blinkgeschwindigkeit der LEDs einstellen.

dardgröße, den man beim Gebrauch im Auto in einen Adapter für den Zigarettenanzünder beziehungsweise eine 12-Volt-Autosteckdose steckt. Zuhause benutzt man stattdessen das kleine und handliche 220-Volt-Steckernetzteil, das ebenfalls über eine eingebaute USB-Buchse verfügt, in die das USB-Ladekabel hineinkommt. Auch mit der USB-Buchse am Desktop-PC oder Notebook kann man das Gerät verbinden, zum Laden und zum Auslesen des Datenloggers. Wer den GPS-Empfänger einfach nur auf das Armaturenbrett legen möchte, sollte die beiliegende selbstklebende Gummimatte am Empfänger anbringen. Dadurch erhält das Gerät eine gewisse Rutschfestigkeit. Auch ein gedrucktes deutschsprachiges Handbuch liegt dem Gerät bei. Neugierige können sie auch vorab aus dem Internet laden (siehe Tipp). Software und Treiber findet man auf der beiliegenden CD-ROM. Um die Datenlogger-Funktion des WBT-201 richtig nutzen zu können, müssen Sie von dieser CD-ROM das Programm »Time Machine X« auf Ihrem Desktop-Rechner installieren. Zum Auslesen von Daten, die im GPS-Empfänger gespeichert sind, oder zum Einstellen des Empfängers verbinden Sie dann den WBT-201 über USB mit dem PC. Dazu müssen die USB-Treiber installiert sein, die Sie ebenfalls auf der CD im Verzeichnis »GPS CD\USB Driver\GPS Receiver USB Driver« finden. Installieren Sie diese zuerst, bevor Sie den WBT-201 an den Rechner anschließen, dann schließen Sie den GPS-Empfänger an, worauf die automatische Installation des Geräts erfolgt, und schließlich installieren Sie noch »Time Machine X«. Die Datenübertragung ist übrigens auch über eine Bluetooth-Verbindung möglich.

### Der Praxistest

Wie üblich, muss man den Akku erst einmal laden, bevor man das Gerät in Betrieb nehmen kann.

Durch einen längeren Druck auf den linken Druckschalter wird der GPS-Empfänger zum Leben erweckt. Um das Gerät wieder auszuschalten, drückt man erneut länger auf den Knopf. Ein kurzer Druck dagegen schaltet die Bluetooth-Verbindung ein oder aus.

Der WBT-201 arbeitet mit den gängigen GPS-Programmen anstandslos zusammen, nachdem man ihn über die Bluetooth-Verbindung mit dem Pocket-PC gekoppelt hat. Wie schon beim WBT-300 waren auch beim WBT-201 die ermittelten Startzeiten hervorragend. Beim erstmaligen Start des Empfängers betrug die Zeit bis zur Positionsermittlung etwa 30 Sekunden. Nach dem Aus- und Wiedereinschalten des Empfängers dauerte es etwa 12 Sekunden, bis die Position erneut festgestellt war. Die Zeit bis zur Wiederaufnahme der Position nach einem Signalverlust, beispielsweise bei einer Tunneldurchfahrt, war praktisch nicht messbar. Die Position wurde sehr genau ermittelt. Besonders interessierte uns natürlich die Datenlogger-Funktion. Damit kann man Positionsdaten sammeln, ohne den GPS-Empfänger mit einem weiteren Gerät verbinden zu müssen. Wenn Sie also Ihren Pocket-PC nicht zur Offroad-Navigation nutzen möchten, sondern nur eine zurückgelegte Strecke, eine Wanderung oder eine Radtour aufzeichnen möchten, reicht es vollkommen aus, nur den WBT-201 mitzunehmen und die Tour später am Pocket-PC oder am PC zu betrachten oder zu archivieren.

Das alles erledigt man mit der mitgelieferten Software »Time Machine X«. Mit dieser verwaltet man alle Funktionen des WBT-201:

- Reset
- GPS Status
- Geräte Einstellungen
- Log Daten
- Log Einstellungen
- Foto Funktion
- Export Funktion
- Passwortschutz

Der Datenlogger wird automatisch gestartet und zeichnet ständig die Positionsdaten auf. Im Einzelnen sind das die Angaben zur Position, also Längern- und Breitengrade, außerdem zur Höhe, zur Geschwindigkeit, dazu die genaue Uhrzeit und das Datum. Das Verhalten des Datenloggers kann man den persönlichen Bedürfnissen und Wünschen anpassen und über die »Time Machine X«-Software einstellen. So können Sie beispielsweise bestimmen, wie viel Zeit oder welche Entfernung zwischen der Aufzeichnung von zwei Positionen liegen müssen und ob eine bestimmte Geschwindigkeit überschritten werden soll, um einen Punkt zu speichern. So kann man sicherstellen, dass nicht unnötig Wegpunkte aufgezeichnet werden, wenn man sich nicht

bewegt. Die maximale Speicherkapazität beträgt über 131.000 Wegpunkte. Sollte der Speicher dennoch gefüllt sein, werden die ältesten Daten überschrieben. Die gesammelten Logfiles kann man übrigens mit einem Passwort gegen ein unerlaubtes Auslesen schützen.

Wer viel fotografiert, kann die Foto-Funktion nutzen. Dafür drückt man, nachdem man eine Aufnahme gemacht hat, kurz auf die Track-Taste. Zur Bestätigung leuchtet dann die GPS-LED kurz auf und signalisiert damit, dass die aktuelle Position im Datenlog mit einer speziellen Markierung versehen wurde. Später kann man dann diesem Positionsmarker das an dieser Stelle geschossene Foto zuordnen und es beispielsweise in Google-Earth an derselben Position anzeigen.

Die Track-Taste wird auch dazu benutzt, eine neuen Track, also die Aufzeichnung einer neuen Strecke, zu beginnen. Dazu drückt man etwas länger auf die Taste.

(Eberhard Fruck)

- Preis: 129,00 Euro
  - Bezugsquelle: [www.wintec-gps.de](http://www.wintec-gps.de)
  - Ein deutschsprachiges Handbuch im PDF-Format können Sie unter dieser Adresse herunterladen: [http://www.wintec-gps.de/download/wintec\\_wbt-201\\_handbuch.pdf](http://www.wintec-gps.de/download/wintec_wbt-201_handbuch.pdf)
- Das Handbuch informiert ausführlich über die Installation der Software und die Inbetriebnahme des Geräts. Die Software »Time Machine X« wird dort allerdings nicht erklärt.

### FAZIT

- Der Wintec WBT-201 ist ein handlicher, praktischer GPS-Empfänger. Ein empfehlenswertes Gerät im mittleren Preissegment, das sich vor allem durch sein Energiemanagement, die schnelle Positionsbestimmung sowie die Datenlogger-Funktionen auszeichnet. Besonders zur Orientierung im Gelände, zur Aufzeichnung von Wanderungen oder anderen sportlichen Aktivitäten oder als Begleiter bei einer Foto-Safari kann man den Wintec WBT-201 sehr gut einsetzen.

### Wintec WBT-201

**POCKET PC  
MAGAZIN**

- Klein und handlich
- Sehr guter GPS-Empfang
- Eingebauter Track-Logger
- Gutes Energiesparkonzept
- Bluetooth und USB-Verbindung

WERTUNG: **SEHR GUT**

PREIS/LEISTUNG: **GUT**